

Проект

ГЛАВА
НОВОВАРШАВСКОГО МУНИЦИПАЛЬНОГО РАЙОНА
ПОСТАНОВЛЕНИЕ

р. п. Нововаршавка

О внесении изменений в постановление
Главы муниципального района № 109-п от 21.02.2012
«Об утверждении административного регламента
предоставления муниципальной услуги «Регулирования
тарифов на подключение к системе коммунальной
инфраструктуры, тарифов организаций коммунального
комплекса на подключение, надбавок к тарифам на товары
и услуги организаций коммунального комплекс, надбавок
к ценам (тарифам) для потребителей»»

В целях приведения муниципального правового акта в соответствие с нормами Федерального закона от 27.07.2010 № 210-ФЗ «Об организации предоставления государственных и муниципальных услуг», руководствуясь п. 2.1 постановления Правительства Омской области от 24 ноября 2010 г. № 229-п «О разработке, утверждении (принятии) административных регламентов», ст.ст. 25, 26 Устава Нововаршавского муниципального района, ПОСТАНОВЛЯЮ:

1. В приложение к постановлению Главы муниципального района от 21.02.2012 года № 109-п «Об утверждении административного регламента предоставления муниципальной услуги «Регулирования тарифов на подключение к системе коммунальной инфраструктуры, тарифов организаций коммунального комплекса на подключение, надбавок к тарифам на товары и услуги организаций коммунального комплекс, надбавок к ценам (тарифам) для потребителей»» внести следующие изменения:

1) Разделы второй, третий, четвертый и пятый изложить в следующей редакции:

«2. Стандарт предоставления муниципальной услуги

2.1. Наименование муниципальной услуги: «Регулирование тарифов на подключение к системе коммунальной инфраструктуры, тарифов организаций коммунального комплекса на подключение, надбавок к тарифам на товары и услуги организаций коммунального комплекса, надбавок к ценам (тарифам) для потребителей».

2.2. Наименование структура подразделения: Администрация муниципального района, непосредственно исполняющего муниципальную услугу: экономический комитет.

2.3. Результатом предоставления муниципальной услуги является:

- принятие решения об утверждении инвестиционной программы;
- принятие решения об установлении надбавок к тарифам и тарифов на подключение;
- принятие решения об отказе в рассмотрении документов;
- принятие решения о досрочном пересмотре надбавок к тарифам и тарифов на подключение.

Процедура предоставления услуги завершается направлением (вручением) заявителю (представителю заявителя) уведомления о выдаче решения с приложением оформленного решения (решения об отказе в рассмотрении документов).

Решение об установлении надбавок к тарифам принимается решением Совета Нововаршавского муниципального района.

Решение об установлении тарифов на подключение принимается Администрацией Нововаршавского муниципального района (далее - Глава муниципального района).

2.4. Сроки и условия исполнения муниципальной услуги.

2.4.1. Условия исполнения муниципальной услуги.

Для установления надбавок к тарифам, тарифов на подключение организация коммунального комплекса в срок до 01 мая года, предшествующего очередному периоду регулирования, представляет в администрацию Нововаршавского муниципального района заявление об установлении надбавок к тарифам, тарифов на подключение. К заявлению прилагаются документы, предусмотренные пунктом 2.6. данного административного регламента.

2.4.2. Сроки исполнения муниципальной услуги.

Срок рассмотрения заявления, на предмет наличия оснований для установления надбавок к тарифам, тарифов на подключение и полноты, представленных материалов для принятия решения об открытии дела об установлении надбавок к тарифам, тарифов на подключение либо об отказе в открытии дела не может быть более 10 рабочих дней со дня регистрации представленных документов.

Организация коммунального комплекса за 10 дней до рассмотрения дела об установлении надбавок к тарифам, тарифов на подключение письменно извещается экономическим комитетом о дате, времени и месте заседания комиссии, на котором будет рассматриваться дело об установлении надбавок к тарифам, тарифов на подключение.

Организация коммунального комплекса не позднее, чем за 1 день до заседания комиссии знакомится с материалами заседания в части установления надбавок к тарифам, тарифов на подключение.

Копия решения об установлении надбавок к тарифам, тарифов на подключение в течение 5 рабочих дней со дня принятия данного решения направляется экономическим комитетом письмом в организацию коммунального комплекса.

Максимальный срок предоставления муниципальной услуги и получения результата предоставления муниципальной услуги – 90 дней.

2.5. Правовые основания для предоставления муниципальной услуги.

Предоставление муниципальной услуги осуществляется в соответствии со следующими нормативными правовыми актами:

- Конституцией Российской Федерации;
- Федеральным законом от 30 декабря 2004 года № 210-ФЗ «Об основах регулирования тарифов организаций коммунального комплекса»;
- Федеральным законом от 26 декабря 2005 года № 184-ФЗ «О внесении изменений в Федеральный закон «Об основах регулирования тарифов организаций коммунального комплекса» и некоторые законодательные акты Российской Федерации»;
- постановлением Правительства Российской Федерации от 14 июля 2008 года № 520 «Об основах ценообразования и порядке регулирования тарифов, надбавок и предельных индексов в сфере деятельности организаций коммунального комплекса»;
- приказом Министерства регионального развития Российской Федерации от 10 октября 2007 года № 99 «Об утверждении методических рекомендаций по разработке инвестиционных программ организаций коммунального комплекса»;
- приказом Министерства регионального развития Российской Федерации от 10 октября 2007 года № 100 «Об утверждении методических рекомендаций по подготовке

технических заданий по разработке инвестиционных программ организаций коммунального комплекса»

- Уставом Нововаршавского муниципального района;
- иными нормативными правовыми актами, принятыми в соответствии с действующим законодательством

2.6. Исчерпывающий перечень документов, необходимый для предоставления муниципальной услуги.

Для принятия решения необходимы следующие документы:

- 1) письменное заявление об установлении надбавок к тарифам и тарифов на подключение (приложение № 1 к настоящему административному регламенту);
- 2) проект инвестиционной программы, разработанный в соответствии с утвержденным техническим заданием (приложение № 4 к настоящему административному регламенту);
- 3) расчет финансовых потребностей для реализации инвестиционной программы с расшифровкой расходов: проектно-изыскательские работы, приобретение материалов и оборудования, строительно-монтажные работы, работы по замене оборудования с улучшением технико-экономических характеристик, пуско-наладочные работы, проведение регистрации объектов, расходы, не относимые на стоимость основных средств (аренда земли на срок строительства и т.п.). А также расчет финансовых потребностей с разделением расходов на расходы, финансируемые за счет надбавок к тарифам, и расходы, финансируемые за счет платы за подключение (приложение № 2, 3 к настоящему административному регламенту);
- 4) сметная документация на работы по реализации инвестиционных мероприятий, рассчитанных на основе укрупненных показателей стоимости строительства и модернизации, действующей сметной нормативной базы;
- 5) расчет надбавок к тарифам и тарифов на подключение по видам деятельности;
- 6) бухгалтерская и налоговая отчетность по установленной форме за два предшествующих года или за период осуществления организацией регулируемой деятельности, если он составляет менее двух лет.

Документы представляются на бумажном носителе и в электронном виде.

Представляемые документы должны быть подписаны лицом, представляющим интересы юридического лица в соответствии с учредительными документами этого лица или доверенностью.

Должностное лицо экономического комитета не в праве требовать от заявителя иные документы не указанные в настоящем пункте.

2.7. Исчерпывающий перечень оснований для отказа в приеме документов, необходимых для предоставления муниципальной услуги.

Заявителю может быть отказано в предоставлении решения по следующим основаниям:

- документы заполнены ненадлежащим образом с ошибками, помарками, исправлениями.

2.8. Исчерпывающий перечень оснований для отказа в предоставлении муниципальной услуги.

Заявителю может быть отказано в предоставлении муниципальной услуги по следующим основаниям:

- пропуск заявителем срока для подачи документов позднее 1 мая года, предшествующего очередному периоду регулирования. Указанный срок не распространяется на заявителей, образованных в течение текущего финансового года;

- представление заявителем документов, по форме и (или) содержанию не соответствующих требованиям действующего законодательства.

В случае представления документов не в полном объеме экономический комитет устанавливает срок не менее 5 рабочих дней для представления всех документов. В случае если в установленный срок организация коммунального комплекса не представила недостающие документы, то экономический комитет отказывает этой организации в рассмотрении представленных документов и в течение 10 рабочих дней со дня окончания указанного срока направляет ей копию своего решения.

2.9. Плата, взимаемая с заявителя при предоставлении муниципальной услуги.

Плата, взимаемая с заявителя при предоставлении муниципальной услуги не предусмотрена.

2.10. Максимальный срок ожидания в очереди при подаче запроса о предоставлении муниципальной услуги и при получении результата предоставления муниципальной услуги:

Максимальный срок ожидания в очереди при подаче заявления о предоставлении муниципальной услуги – 20 минут.

2.11. Срок регистрации запроса заявителя о предоставлении муниципальной услуги.

Срок регистрации запроса заявителя о предоставлении муниципальной услуги составляет 30 минут.

2.12. Требования к помещениям, в которых предоставляется муниципальная услуга, к залу ожидания, местам для заполнения заявления о предоставлении муниципальной услуги, информационным стендам с образцами их заполнения и перечнем документов, необходимых для предоставления муниципальной услуги.

Для удобства ожидания в очереди для приема у должностных лиц, в коридоре здания установлены места для сидения. Количество мест ожидания определяется исходя из фактической нагрузки и возможностей для их размещения в здании. Рабочие места специалистов, ответственных за предоставление муниципальной услуги, оборудуются компьютерами и оргтехникой.

На информационных стендах администрации и официальном интернет-сайте Нововаршавского муниципального района размещается следующая информация:

- извлечения из законов и иных нормативных правовых актов, содержащих нормы, регулирующие деятельность по предоставлению услуги;
- текст регламента (полная версия на официальном интернет-сайте Нововаршавского муниципального района);
- перечень документов, необходимых для получения муниципальной услуги;
- образец заполнения заявления;
- месторасположение, режим работы, часы приема и выдачи документов, контактный телефон (телефон для справок), адрес электронной почты отдела экономического развития Администрации Нововаршавского муниципального района;
- адрес официального интернет-сайта Нововаршавского муниципального района.

При изменении условий и порядка предоставления муниципальной услуги, информация об изменениях выделена цветом и пометкой «Важно».

Информационные стенды, содержащие информацию о процедуре предоставления муниципальной услуги, размещаются при входе в кабинет № 24 Администрации Нововаршавского муниципального района Омской области.

2.13. Показатели доступности и качества муниципальной услуги, в том числе количество взаимодействий заявителя с должностными лицами при предоставлении муниципальной услуги и их продолжительность, возможность получения информации и ходе предоставления муниципальной услуги, в том числе с использованием информационно-телекоммуникационных технологий.

Показателями доступности и качества муниципальной услуги являются:

- доля заявителей, удовлетворенных качеством информации о порядке предоставления муниципальной услуги (показатель определяется как отношение числа заявителей, удовлетворенных качеством информации о порядке предоставления муниципальной услуги (количество оценок "хорошо" и "очень хорошо"), к общему количеству заявителей, которым предоставлялась муниципальная услуга);
- возможность получения информации, связанной с предоставлением муниципальной услуги, при устном обращении, по письменному запросу (показатель определяется как отношение числа заявителей, получивших информацию о порядке предоставления муниципальной услуги, к общему количеству заявителей, которым предоставлялась муниципальная услуга);
- доля случаев предоставления муниципальной услуги в установленный срок (показатель определяется как отношение количества случаев предоставления муниципальной услуги в установленный срок к общему количеству заявителей, которым предоставлялась муниципальная услуга);
- доля обоснованных жалоб к общему количеству заявителей, которым предоставлялась муниципальная услуга (показатель определяется как отношение количества обоснованных жалоб к общему количеству заявителей, которым предоставлялась муниципальная услуга).

При предоставлении муниципальной услуги предусматривается не более 3 взаимодействий заявителя с должностными лицами Администрации муниципального района продолжительностью не более 20 минут каждое.

3. Состав, последовательность и сроки выполнения административных процедур, требования к порядку их выполнения

Предоставление муниципальной услуги включает в себя следующие административные процедуры:

- 1) прием и регистрация заявления и прилагаемых к нему документов, указанных в пункте 2.6 настоящего Административного регламента (далее – прилагаемые документы);
- 2) проверка документов на соответствие требованиям действующего законодательства и открытие дела об установлении надбавок к тарифам, тарифов на подключение;
- 3) рассмотрение проекта инвестиционной программы организации коммунального комплекса, проведение экспертизы предложений об установлении надбавок к тарифам, тарифов на подключение и составление экспертного заключения;
- 4) процедура рассмотрения дел об установлении надбавок к тарифам, тарифов на подключение, извещение заявителя о принятом решении;
- 5) принятие решения об установлении надбавок к тарифам, тарифов на подключение и подготовка проекта муниципального нормативного правового акта об установлении надбавок к тарифам, тарифов на подключение.

3.1. Прием и регистрация заявления и прилагаемых к нему документов:

3.1.1. Основанием для начала административного действия является письменное заявление заявителя с комплектом документов, оформленное в соответствии с пунктом 2.6. данного административного регламента, на имя Главы Нововаршавского муниципального района.

3.1.2. Прием письменных заявлений осуществляет специалист, ответственный за делопроизводство администрации Нововаршавского муниципального района в порядке очередности по адресу: 646830, Омская область, р.п. Нововаршавка, ул. Красный Путь, 1, каб. 24.

Срок исполнения административного действия не более 30 минут.

3.1.3. Письменное заявление заявителя регистрируется в журнале регистрации входящей корреспонденции в день поступления.

3.1.4. После регистрации специалист делопроизводитель, ответственный за прием документов, направляет заявление заявителя с комплектом документов Главе муниципального района для наложения резолюции и определения экономического комитета, ответственным за проверку указанных документов.

Срок исполнения административного действия не более 3 дней.

3.1.5. Результатом административного действия является передача заявления заявителя с комплектом документов в экономический комитет.

3.2. Проверка документов на соответствие требованиям действующего законодательства и открытие дела об установлении надбавок к тарифам, тарифов на подключение.

3.2.1. Основанием для начала административного действия является передача заявления заявителя с комплектом документов в экономический комитет.

3.2.2. Должностное лицо экономического комитета проверяет наличие всех необходимых документов и их соответствие требованиям действующего законодательства, и установленным требованиям по комплектности, форме, содержанию, срокам представления, оформлению, удостоверяясь, что:

- документы пронумерованы, скреплены печатями, имеют надлежащие подписи заявителя, копии документов заверены, к документам приложена их опись с указанием номеров страниц;
- тексты документов написаны разборчиво, наименования юридических лиц – без сокращения, с указанием их местонахождения;
- в документах нет подчисток, приписок, зачеркнутых слов и иных не оговоренных в них исправлений;
- документы не исполнены карандашом;
- документы не имеют повреждений, наличие которых не позволяет однозначно истолковать их содержание.

3.2.3. В случае представления организацией коммунального комплекса документов не в полном объеме экономический комитет устанавливает срок не менее 5 рабочих дней для представления всех документов.

В случае если в установленный срок организация коммунального комплекса не представила недостающие документы, то экономический комитет отказывает этой организации в рассмотрении представленных документов и в течение рабочих дней со дня окончания указанного срока направляет ей копию своего решения.

В извещении должностное лицо экономического комитета, уведомляет заявителя о наличии выявленных недостатков в представленных документах и предлагает принять меры по их устранению.

3.2.4. Экономический комитет в течение 5 рабочих дней со дня получения документов вправе направить организации коммунального комплекса мотивированный запрос о представлении дополнительно документов с обоснованием расчетов, содержащихся в представленных документах, и (или) обоснованием необходимости реализации мероприятий инвестиционной программы с указанием формы представления документов. Организация коммунального комплекса обязана представить указанные документы в течение 10 рабочих дней со дня поступления запроса.

3.2.5. В случае представления организацией коммунального комплекса всех документов, предусмотренных пунктом 2.6. данного административного регламента, экономический комитет открывает дело об установлении надбавок к тарифам, тарифов на подключение, и в течение 10 рабочих дней со дня регистрации поступивших документов направляет организации коммунального комплекса извещение о принятии указанных документов к рассмотрению и открытию соответствующего дела.

3.2.6. Результатом административного действия является принятие решения об открытии дела об установлении надбавок к тарифам, тарифов на подключение, либо принятие решения об отказе в рассмотрении документов.

3.3. Рассмотрение проекта инвестиционной программы организации коммунального комплекса, проведение экспертизы предложений об установлении надбавок к тарифам, тарифов на подключение и составление экспертного заключения.

3.3.1. Основанием для начала административного действия является принятие решения об открытии дела об установлении надбавок к тарифам, тарифов на подключение.

3.3.2. Экономический комитет проводит анализ представленных материалов и готовит экспертное заключение, включающее анализ финансовых потребностей необходимых для реализации инвестиционной программы, проверку правильности расчета предлагаемых надбавок к тарифам, тарифов на подключение, оценку финансового состояния организаций коммунального комплекса, оценку экономической доступности товаров и услуг данной организации для потребителей муниципального района.

3.3.3. Специалисты экономического комитета проводят анализ представленных материалов и готовят экспертное заключение, включающее соответствие инвестиционных мероприятий отраслевым нормам, правилам и стандартам деятельности, установленным законодательством Российской Федерации, проверку на соответствие инвестиционных мероприятий целям, задачам и условиям технического задания на разработку инвестиционной программы.

3.3.4. В случае необоснованности предоставленных расчетов, несоответствия рассчитанных финансовых потребностей проекту инвестиционной программы или несоответствия инвестиционных мероприятий целям, задачам и условиям технического задания на разработку инвестиционной программы, экономический комитет вправе вернуть проект инвестиционной программы организации коммунального комплекса для устранения несоответствий с письменным изложением перечня замечаний в течение 5 рабочих дней.

3.3.5. Организация коммунального комплекса в течение 30 календарных дней осуществляет доработку инвестиционной программы в соответствии с вынесенными замечаниями. После завершения доработки, организация коммунального комплекса направляет в Администрацию муниципального района, скорректированную инвестиционную программу.

3.3.6. В случае если инвестиционная программа признается обоснованной и рассчитанные надбавки к тарифам и тарифы на подключение соответствуют финансовым потребностям, необходимым для реализации инвестиционной программы, экономический комитет определяет доступность для потребителей товаров и услуг организации коммунального комплекса в соответствии с установленными критериями доступности.

3.3.7. При вынесении решения о недоступности для потребителей товаров и услуг организации коммунального комплекса, экономический комитет направляет предложения в Совет Нововаршавского муниципального района по частичному обеспечению финансовых потребностей организации коммунального комплекса за счет средств бюджета муниципального района, либо готовит предложения об изменении условий технического задания, на основании которого разрабатывается инвестиционная программа.

3.3.8. При вынесении решения о доступности для потребителей товаров и услуг организации коммунального комплекса (при установлении надбавок к тарифам, тарифов на подключение в сфере теплоснабжения), экономический комитет направляет проект инвестиционной программы и предоставленные этой организацией коммунального комплекса расчеты на заключение в Региональную Энергетическую Комиссию Омской области.

3.3.9. После получения положительного письменного заключения РЭК Омской области проект инвестиционной программы организации коммунального комплекса направляется на рассмотрение и утверждение в Совет Нововаршавского муниципального района.

3.3.10. Экономический комитет вправе привлекать экспертные организации для проведения экспертизы обоснованности проектов инвестиционных программ, проверки обоснованности финансовых потребностей для их реализации, проверки правильности расчета предлагаемых надбавок к тарифам и тарифов на подключение.

3.3.11. Экспертные заключения экономического комитета приобщаются к делу об установлении надбавок к тарифам, тарифов на подключение.

3.3.12. Результатом административного действия является составление экспертного заключения и формирование дела об установлении надбавок к тарифам, тарифов на подключение.

3.4. Процедура рассмотрения дел об установлении надбавок к тарифам, тарифов на подключение, извещение заявителя о принятом решении.

3.4.1. Основанием для начала административного действия является составление экспертного заключения и формирование дела об установлении надбавок к тарифам, тарифов на подключение.

3.4.2. Размер надбавок к тарифам, тарифов на подключение предварительно рассматривается на заседании экспертной комиссии по рассмотрению дел об установлении тарифов на товары и услуги организаций коммунального комплекса.

3.4.3. Решения комиссии оформляются протоколами.

3.4.4. Экономический комитет за 10 дней до рассмотрения дела об установлении надбавок к тарифам, тарифов на подключение извещает организацию коммунального комплекса (с подтверждением получения извещения), о дате, времени и месте заседания экспертной комиссии по рассмотрению дел об установлении надбавок к тарифам и тарифов на подключение.

3.4.5. Организация коммунального комплекса не позднее, чем за 1 день до заседания комиссии знакомится с материалами заседания в части установления надбавок к тарифам, тарифов на подключение.

3.4.6. Надбавки к тарифам устанавливаются решением Совета Нововаршавского муниципального района. Тариф на подключение устанавливается постановлением администрации муниципального района.

3.4.7. Экономический комитет направляет заявителю и членам комиссии копию протокола заседания комиссии об установлении надбавок к тарифам, тарифов на подключение в срок, не превышающий 5 рабочих дней со дня заседания комиссии.

3.4.8. Результатом административного действия является предварительное рассмотрение на заседании комиссии надбавок к тарифам, тарифов на подключение.

3.5. Принятие решения об установлении надбавок к тарифам, тарифов на подключение и подготовка проекта муниципального нормативного правового акта об установлении надбавок к тарифам, тарифов на подключение.

3.5.1. Основанием для начала административного действия является предварительное рассмотрение на заседании комиссии надбавок к тарифам, тарифов на

подключение и направление протокола заседания комиссии в Совет Нововаршавского муниципального района.

3.5.2. Экономический комитет готовит проект муниципального нормативного правового акта об установлении надбавок к тарифам, тарифов на подключение в соответствии с протоколом заседания экспертной комиссии по рассмотрению дел об установлении тарифов на товары и услуги организаций коммунального комплекса.

3.5.3. Установление надбавок к тарифам оформляется решением Совета Нововаршавского муниципального района.

3.5.4. Установление тарифа на подключение оформляется постановлением Администрации муниципального района.

После подписания нормативно-правовых актов, устанавливающих надбавку к тарифам, тариф на подключение подлежат официальному опубликованию в газете «Целинник - НВ» и на официальном сайте в сети «Интернет». После официального опубликования нормативно-правовые акты направляются в адрес заявителя.

Блок-схема предоставления муниципальной услуги приведена в приложениях № 5 к настоящему административному регламенту.

4. Формы контроля исполнения административного регламента

4.1. Порядок осуществления текущего контроля за соблюдением и исполнением ответственными должностными лицами положений регламента и иных нормативных правовых актов, устанавливающих требования к предоставлению муниципальной услуги, а также принятием ими решений

Текущий контроль соблюдения последовательности действий, определенных административными процедурами по исполнению муниципальной услуги, осуществляется руководителем структурного подразделения Администрации муниципального района.

Текущий контроль осуществляется путем проведения руководителем структурного подразделения Администрации муниципального района проверок соблюдения положений настоящего административного регламента, иных правовых актов Российской Федерации и Омской области при предоставлении должностными лицами структурного подразделения Администрации муниципального района муниципальной услуги.

4.2. Порядок и периодичность осуществления проверок полноты и качества предоставления муниципальной услуги

Контроль за полнотой и качеством предоставления муниципальной услуги включает в себя проведение проверок, выявление и устранение нарушений прав заявителей, принятие решений и подготовку ответов на их обращения, содержащие жалобы на действия (бездействие) должностных лиц структурного подразделения Администрации муниципального района.

Проверки могут быть плановыми и внеплановыми.

Плановые проверки проводятся не реже одного раза в год на основании плана, ежегодно утверждаемого распоряжением Главы муниципального района.

При проверке рассматриваются все вопросы, связанные с предоставлением муниципальной услуги (комплексные проверки) или отдельные вопросы (тематические проверки).

Внеплановые проверки проводятся в связи с проверкой устранения ранее выявленных нарушений, а также в случае получения жалоб на действия (бездействие) должностных лиц структурного подразделения Администрации муниципального района.

Внеплановые проверки проводятся на основании распоряжения Главы муниципального района.

Результаты проверки (плановой, внеплановой) оформляются в виде справки, в которой отмечаются выявленные недостатки и предложения по их устранению.

4.3. Ответственность должностных лиц структурного подразделения, предоставляющего муниципальную услугу, за решения и действия (бездействие), принимаемые (осуществляемые) ими в ходе предоставления муниципальной услуги

По результатам проверок в случае выявления нарушений осуществляется привлечение виновных лиц к ответственности в соответствии с законодательством.

Должностные лица структурного подразделения Администрации муниципального района несут персональную ответственность за соблюдение сроков и последовательности совершения административных действий. Персональная ответственность должностного лица структурного подразделения Администрации муниципального района закрепляется в его должностной инструкции.

4.4. Положения, характеризующие требования к формам контроля за предоставлением муниципальной услуги, в том числе со стороны граждан, их объединений и организаций

Для осуществления контроля за предоставлением муниципальной услуги граждане, их объединения и организации имеют право направить в Администрацию Нововаршавского муниципального района Омской области индивидуальные и коллективные обращения с предложениями, рекомендациями по совершенствованию качества и порядка предоставления муниципальной услуги, также заявления и жалобы с сообщением о нарушении должностными лицами порядка предоставления муниципальной услуги, требований административного регламента, законов и иных нормативных правовых актов.

5. Порядок обжалования действий (бездействия) Администрации Нововаршавского муниципального района Омской области, должностного лица Администрации Нововаршавского муниципального района Омской области либо муниципального служащего, а также принимаемых ими решений в ходе предоставления муниципальной услуги

5.1. Заявители имеют право на обжалование действий (бездействия) Администрации Нововаршавского муниципального района Омской области, должностного лица Администрации Нововаршавского муниципального района Омской области либо муниципального служащего, а также принимаемых ими решений в досудебном и судебном порядке.

5.2. В рамках досудебного обжалования заявители могут обратиться с жалобой на решения, действия (бездействие) Администрации Нововаршавского муниципального района Омской области, должностного лица Администрации Нововаршавского муниципального района Омской области либо муниципального служащего к Главе муниципального района.

Жалоба подается в письменной форме на бумажном носителе или в электронной форме.

Жалоба должна содержать:

1) наименование органа, предоставляющего муниципальную услугу, должностного лица органа, предоставляющего муниципальную услугу, либо муниципального служащего, решения и действия (бездействие) которых обжалуются;

2) фамилию, имя, отчество (последнее - при наличии), сведения о месте жительства заявителя - физического лица либо наименование, сведения о месте нахождения заявителя - юридического лица, а также номер (номера) контактного телефона, адрес (адреса) электронной почты (при наличии) и почтовый адрес, по которым должен быть направлен ответ заявителю;

3) сведения об обжалуемых решениях и действиях (бездействии) Администрации Нововаршавского муниципального района Омской области, должностного лица Администрации Нововаршавского муниципального района Омской области либо муниципального служащего;

4) доводы, на основании которых заявитель не согласен с решением и действиями (бездействием) Администрации Нововаршавского муниципального района Омской области, должностного лица Администрации Нововаршавского муниципального района Омской области либо муниципального служащего. Заявителем могут быть представлены документы (при наличии), подтверждающие доводы заявителя, либо их копии.

5.3. Жалоба, поступившая в Администрацию Нововаршавского муниципального района Омской области, подлежит рассмотрению Главой муниципального района в течение пятнадцати рабочих дней со дня ее регистрации, а в случае обжалования отказа Администрации Нововаршавского муниципального района Омской области, должностного лица Администрации Нововаршавского муниципального района Омской области, муниципального служащего в приеме документов у заявителя либо в исправлении допущенных опечаток и ошибок или в случае обжалования нарушения установленного срока таких исправлений - в течение пяти рабочих дней со дня ее регистрации.

5.4. По результатам рассмотрения жалобы Глава муниципального района принимает одно из следующих решений:

1) удовлетворяет жалобу, в том числе в форме отмены принятого решения, исправления допущенных Администрации Нововаршавского муниципального района Омской области опечаток и ошибок в выданных в результате предоставления муниципальной услуги документах, возврата заявителю денежных средств, взимание которых не предусмотрено нормативными правовыми актами Российской Федерации, нормативными правовыми актами субъектов Российской Федерации, муниципальными правовыми актами, а также в иных формах;

2) отказывает в удовлетворении жалобы.

5.5. Не позднее дня, следующего за днем принятия решения, указанного в пункте 5.4 настоящего раздела, заявителю в письменной форме и по желанию заявителя в электронной форме направляется мотивированный ответ о результатах рассмотрения жалобы.

5.6. В случае установления в ходе или по результатам рассмотрения жалобы признаков состава административного правонарушения или преступления Глава муниципального района незамедлительно направляет имеющиеся материалы в органы прокуратуры.

5.7. Решения, действия (бездействие) Администрации Нововаршавского муниципального района Омской области, должностного лица Администрации Нововаршавского муниципального района Омской области либо муниципального служащего могут быть обжалованы в судебном порядке».

2) приложения изложить в следующей редакции:

«Приложение № 1
к административному регламенту
по исполнению муниципальной услуги
«Регулирование тарифов на
подключение к системе коммунальной
инфраструктуры, тарифов организаций
коммунального комплекса на подключение,
надбавок к тарифам на товары и услуги
организаций коммунального комплекса,
надбавок к ценам (тарифам) для потребителей»

Главе Нововаршавского
муниципального района

(Ф.И.О.)

от _____
(организационно-правовая форма и наименование организации)
ИНН: _____
Место нахождения: _____
Почтовый адрес (юридический адрес): _____
Контактные телефоны и факс: _____
Адрес электронной почты: _____

Заявление об установлении надбавок к тарифам, тарифов на подключение
(полное наименование юридического лица)

просит рассмотреть и установить надбавку к тарифу (тариф на подключение)

(указывается наименование надбавки к тарифу (тариф на подключение) _____ год

Инвестиционная программа утверждена _____
(указывается наименование нормативного правового акта)

К заявлению прилагаем обосновывающие материалы на _____ листах.

Руководитель организации _____
(подпись) (Ф.И.О.)

М.П.

Приложение № 2
к административному регламенту
по исполнению муниципальной услуги
«Регулирование тарифов на
подключение к системе коммунальной
инфраструктуры, тарифов организаций
коммунального комплекса на подключение,
надбавок к тарифам на товары и услуги
организаций коммунального комплекса,
надбавок к ценам (тарифам) для потребителей»

**Расчёт финансовых потребностей
и соответствующей им надбавки к тарифу, необходимой для реализации
инвестиционной программы организации коммунального комплекса**

/п	Наименование	Единица изме- рения	Планов ый период регулиру- вания ____ год
.	Объем реализации коммунальных услуг потребителям		
.	Потребность в финансовых средствах по статьям затрат		
.1	Мероприятие 1		
	Статьи затрат		
		
		
.2.	Мероприятие 2		
	Статьи затрат		
		
		
.	Расчетная величина надбавки к тарифу		

Руководитель организации (Ф.И.О.) _____
(подпись)

Исполнитель (Ф.И.О.) _____
(подпись)

Приложение № 3
к административному регламенту
по исполнению муниципальной услуги
«Регулирование тарифов на
подключение к системе коммунальной
инфраструктуры, тарифов организаций
коммунального комплекса на подключение,
надбавок к тарифам на товары и услуги
организаций коммунального комплекса,
надбавок к ценам (тарифам) для потребителей»

**Расчёт финансовых потребностей
и соответствующего им тарифа на подключение к системе коммунальной
инфраструктуры, необходимого для реализации инвестиционной программы
организации коммунального комплекса**

№ п/п	Наименование	Единица измерения	Плановый период регулирования _____ год
1.	Суммарная подключаемая нагрузка		
2.	Потребность в финансовых средствах по статьям затрат		
2.1	Мероприятие 1		
	Статьи затрат		
		
		
2.2.	Мероприятие 2		
	Статьи затрат		
		
		
3.	Расчетная величина тарифа на подключение		

Руководитель организации (Ф.И.О.) _____

(подпись)

Исполнитель (Ф.И.О.) _____

(подпись)

Приложение № 4

к административному регламенту по исполнению муниципальной услуги
«Регулирование тарифов на подключение к системе коммунальной инфраструктуры,
тарифов организаций коммунального комплекса на подключение, надбавок к тарифам
на товары и услуги организаций коммунального комплекса, надбавок к ценам (тарифам)
для потребителей»

Форма табличной части инвестиционной программы организации коммунального комплекса

№ п/п	Наименование мероприятия (адрес объекта)	Единица измерени я	Цели реализации мероприятий	Объемные показатели	Реализация мероприятий по годам, ед. изм.				Финансовые потребности всего, тыс. руб.	Реализация мероприятий по годам, тыс. руб.			
					1	2	3	4		1	2	3	4
I.	Инвестиционный проект по повышению качества товаров и услуг, улучшению экологической ситуации												
1.1.	Мероприятие 1												
1.2.	Мероприятие 2												
Всего инвестиций за период, в том числе:													
Собственные средства предприятия, из них:													
Прибыль на капитализацию													
Амортизация													
Прочие собственные источники													
Привлеченные средства													
Заемные средства кредитных организаций													
Бюджетные средства, из них													
Окружной бюджет													
Местный бюджет													
Средства внебюджетных фондов													
Прочие средства													

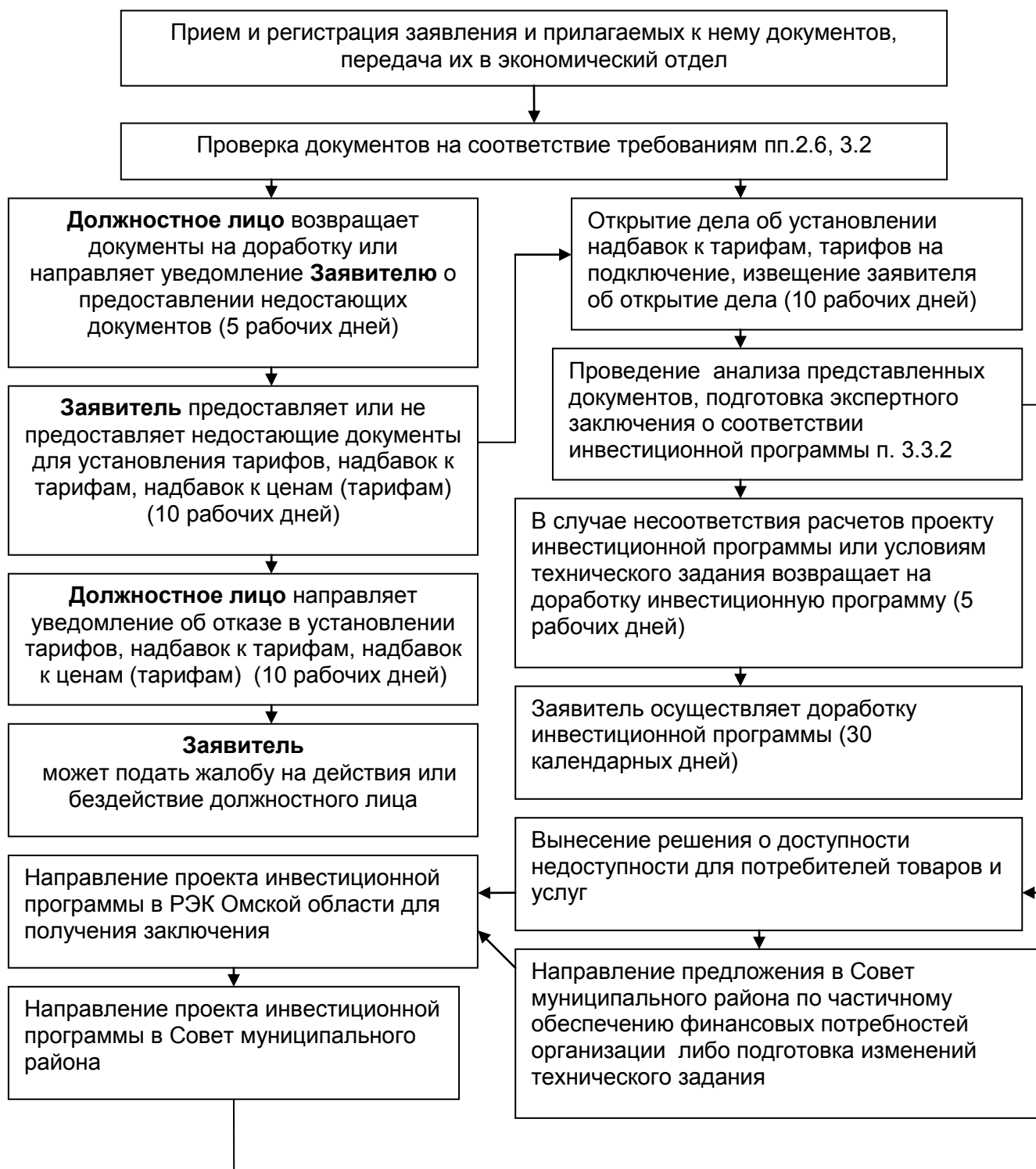
Руководитель организации (Ф.И.О.) _____
(подпись)

№ п/п	Наименование мероприятия (адрес объекта)	Единица измерени я	Цели реализации мероприятий	Объемные показатели	Реализация мероприятий по годам, ед. изм.				Финансовые потребности всего, тыс. руб.	Реализация мероприятий по годам, тыс. руб.			
					1	2	3	4		1	2	3	4
II.	Инвестиционный проект по подключению строящихся (реконструируемых) объектов												
1.1.	Мероприятие 1												
1.2.	Мероприятие 2												
Всего инвестиций за период, в том числе:													
Собственные средства предприятия, из них:													
Прибыль на капитализацию													
Амортизация													
Прочие собственные источники													
Привлеченные средства													
Заемные средства кредитных организаций													
Бюджетные средства, из них													
Окружной бюджет													
Местный бюджет													
Средства внебюджетных фондов													
Прочие средства													

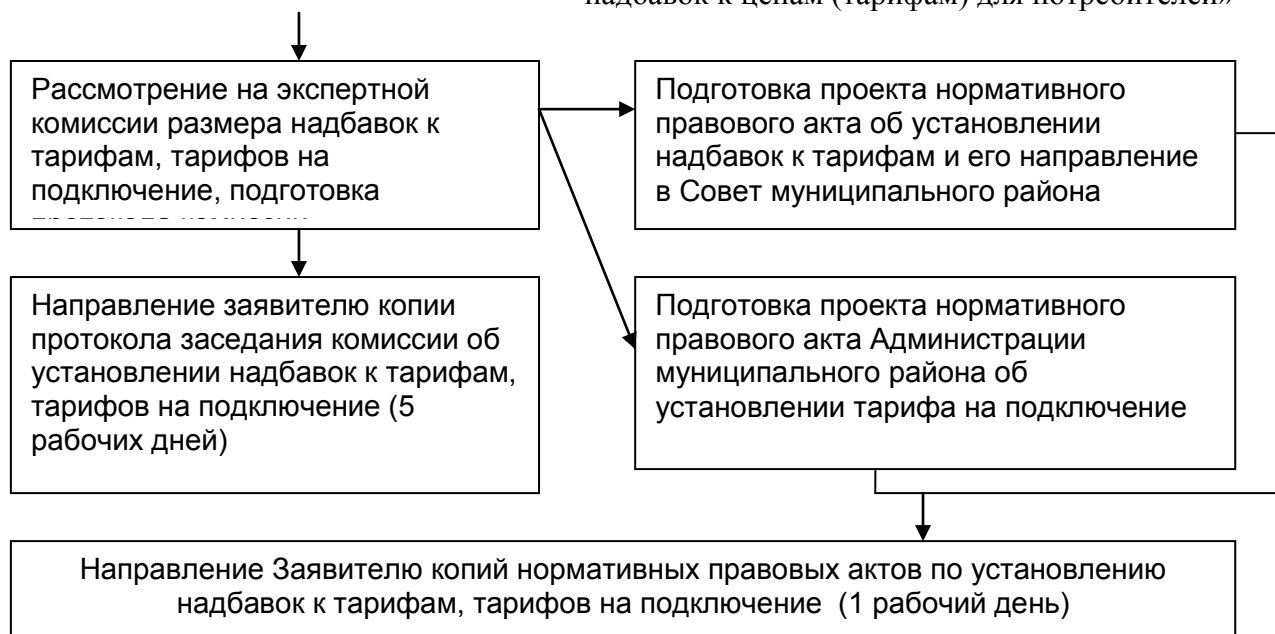
Руководитель организации (Ф.И.О.) _____
(подпись)

Приложение № 5
к административному регламенту
по исполнению муниципальной услуги
«Регулирование тарифов на
подключение к системе коммунальной
инфраструктуры, тарифов организаций
коммунального комплекса на подключение,
надбавок к тарифам на товары и услуги
организаций коммунального комплекса,
надбавок к ценам (тарифам) для потребителей»

БЛОК-
СХЕМА



продолжение
приложения № 5 к административному регламенту
по исполнению муниципальной услуги
«Регулирование тарифов на
подключение к системе коммунальной
инфраструктуры, тарифов организаций
коммунального комплекса на подключение,
надбавок к тарифам на товары и услуги
организаций коммунального комплекса,
надбавок к ценам (тарифам) для потребителей»



»

2. Обнародовать настоящее постановление путем размещения его текста на информационном стенде в здании Администрации Нововаршавского муниципального района.

3. Контроль за исполнением настоящего постановления возложить на заместителя Главы, председателя экономического комитета О.С. Шорину.

Глава муниципального района

С.А. Харченко